



إعلانات

قصص نجاح



المنشورات

البرامج

عن أريج

البداية



معهد الأبحاث التطبيقية - القدس (أريج)

نحو فلسطين مستدامة



الحرب على غزة وتأثيرها على محافظة الخليل جنوب الضفة الغربية

الاجهزة	محافظة
الأمنية	بيت لحم
ذات	وعطوفة
العلاقة	محافظ
والهيئات	بيت لحم
المحلية ف	السيد
محافظة	محمد طه
بيت لحم	أبو عليا
يونيو 6	يوليو 2
2024	2024

آخر الأخب



معهد أريج
يعقد اللقاء
التشاورى

معهد
أريج:
بحث سبل

اليوم
العالمي
للتخلص



إعلانات

قصص نجاح



المنشورات

البرامج

عن أريج

البداية



“الجريمة
البيئية في
محافظة
بيت لحم
بمشاركة
عددا من
الأجهزة
الأمنية
ذات
العلاقة
والهيئات
المحلية ف
محافظة
بيت لحم
يونيو 6
2024

ما بين
معهد أريج
والهيئات
المحلية
والرسمية
في
محافظة
بيت لحم
وعطوفة
محافظ
بيت لحم
السيد
محمد طه
أبو عليا
يوليو 2
2024

البلاستيكية
يوليو 3,
2024

وتأثيرها على محافظة الخليل جنوب الضفة الغربية

معهد الأبحاث التطبيقية - القدس



تابعونا على
Follow Us On

ARIJINST

ARIJ.ORG

ARIJORG



www.arij.org

آخر الأخبار



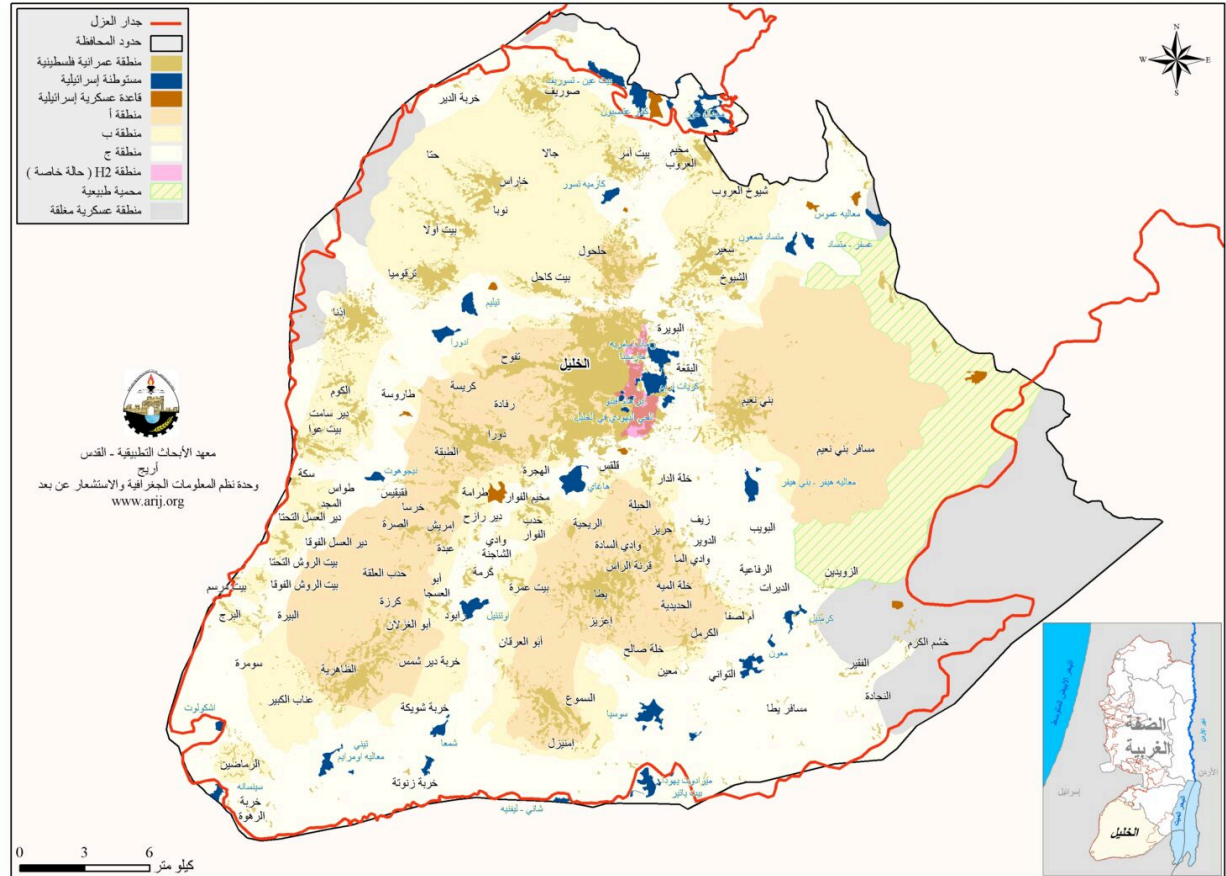
معهد أريج
يعقد اللقاء
التشاورى

معهد
أريج:
بحث سبل

اليوم
العالمي
للتخلص

تقع محافظة الخليل في الجزء الجنوبي من الضفة الغربية المحتلة، إلى الجنوب من مدينة القدس، وعلى بعد حوالي 36 كم منها. يحدها من الشمال محافظة بيت لحم، ومن الجهات

سكانها 845715 نسمة وتبلغ مساحتها 1067 كم مربع. الخارطة رقم 1:



الخارطة رقم 1: موقع وحدود محافظة الخليل والتقسيمات الجيوسياسية فيها

وفيما يتعلق بطبيعة استعمال الأراضي في المحافظة، فإن هذه المساحة تضم المناطق العمرانية الفلسطينية والأراضي الزراعية والمناطق المفتوحة، والمستوطنات والبور

البلاستيكية
يوليو 3, 2024

ما بين
معهد أريج
والهيئات
المحلية
والرسمية
في
محافظة
بيت لحم
وعطوفة
محافظ
بيت لحم
السيد
محمد طه
أبو عليا
يوليو 2, 2024

“الجريمة
البيئية في
محافظة
بيت لحم
بمشاركة
عددا من
الأجهزة
الأمنية
ذات
العلاقة
والهيئات
المحلية ف
محافظة
بيت لحم
يونيو 6, 2024

آخر الأخب



اليوم
العالمي
للتخلص
من
معهد
أريج:
بحث سبل
معهد أريج
يعقد اللقاء
التشاوري

“الجريمة البيئية في محافظة بيت لحم بمشاركة عددا من الأجهزة الأمنية ذات العلاقة والهيئات المحلية ف محافظة بيت لحم	ما بين معهد أريج والهيئات المحلية والرسمية في محافظة بيت لحم وعطوفة محافظ بيت لحم السيد محمد طه أبو عليا	البلاستيكية	يوليو 3, 2024
يوليو 6, 2024	يوليو 2, 2024		

آخر الأخب






معهد أريج يعقد اللقاء التشاوري	معهد أريج: بحث سبل	اليوم العالمي للتخلص
--------------------------------	--------------------	----------------------

نصبت سياجات إسرائيلية بعض الدوائر العسكرية بساحل مسيطر طبيعي و “مناطق غابات” و “مناطق اطلاق نار” و “مناطق عسكرية مغلقة” و “مناطق نفوذ مستوطنات” وغيرها من المسميات التي ابتدعتها سلطات الاحتلال الإسرائيلي من أجل السيطرة على الأراضي الفلسطينية في المحافظة. (الخارطة رقم 1)

محافظة الخليل ما بعد الحرب الإسرائيلية على قطاع غزة

في الثامن من شهر تشرين الثاني من العام 2023، فرض جيش الاحتلال الإسرائيلي إغلاقا شاملا على كافة محافظات الضفة الغربية المحتلة، حيث شهدت معظم القرى والبلدات الفلسطينية إغلاقا وحصارا تبعها إجراءات أمنية مشددة بحق المواطنين الفلسطينيين والتي ما زالت تشهدها حتى تاريخ هذا التقرير، حيث قام جيش الاحتلال الإسرائيلي بعزل المحافظات الفلسطينية بعضها عن بعض، وإغلاق مداخل عددا من التجمعات الفلسطينية بالبوابات الحديدية والسواتر الترابية والمكعبات الإسمنتية وإقامة المزيد من الحواجز العسكرية التي ساهمت بتقطيع أوصال الضفة الغربية أكثر فأكثر وزادت من معاناة المواطنين الفلسطينيين الذي يتوجهون الى أماكن عملهم ويضطرون الى قطع الحواجز الإسرائيلية يوميا، هذا بالإضافة الى إغلاق كافة المحال التجارية في البلدات الواقعة على الشوارع الرئيسية التي يعبرها المستوطنون. التقرير التالي سوف يسلط الضوء على وضع محافظة الخليل وقراها جراء الإجراءات الإسرائيلية المشددة.

في إجراءات هي الأشد منذ العام 2003، الحياة شبه معطلة في محافظة الخليل بفعل الحواجز والإغلاقات الإسرائيلية، حيث تواصل قوات الاحتلال الإسرائيلي لليوم الخمسين على التوالي، حصارها لمدينة الخليل، حيث نصبت حواجز عسكرية وبوابات حديدية وأغلقت عددًا من مداخل مدينة الخليل وبلداتها ومخارجها. وفي التفاصيل، (1) قامت قوات الاحتلال الإسرائيلي بنصب بوابة حديدية عند مدخل الخليل الشمالي -راس الجورة- وإغلاق المدخل بالمكعبات الإسمنتية لكلا الاتجاهين. (2) كما قامت قوات الاحتلال بنصب بوابة حديدية عند المدخل

“الجريمة البيئية في محافظة بيت لحم بمشاركة عددا من الأجهزة الأمنية ذات العلاقة والهيئات المحلية ف محافظة بيت لحم أبو عليا	ما بين معهد أريج والهيئات المحلية والرسمية في محافظة بيت لحم وعطوفة محافظ بيت لحم السيد محمد طه أبو عليا	البلاستيكية
 6 يونيو 2024	 2 يوليو 2024	 3 يوليو 2024

آخر الأخب



معهد أريج يعقد اللقاء التشاوري



معهد أريج: بحث سبل



اليوم العالمي للتخلص

وإحدى أسرع نمو المدن استراتيجيين استراتيجيين في الضفة الغربية. (3) كما نصبت قوات الاحتلال الاسرائيلي مدخل بلدة إذنا المؤدي إلى الطريق ذاته، ومنعت مرور المواطنين الفلسطينيين، (4) وكذلك إغلاق مداخل بلدات بني نعيم وسعير وبيت عينون شرق الخليل وشمال شرقها، المؤدية إلى الطريق الالتفافي الإسرائيلي رقم 60، ومنعت مرور المواطنين. (5) وأقامت قوات الاحتلال الإسرائيلي حاجزاً عسكرياً عند مدخل مدينة الخليل الشمالي-جسر طحول-(6) وآخر عند مدخل المدينة الغربي-فرش الهوى-ومنعت الخروج من المدينة.

فيما قامت قوات الاحتلال الإسرائيلي بإغلاق مداخل الخليل الجنوبية-الفحص - بسواتر ترابية، وجرف الطريق المؤدي إلى “خلة الدار” و”عقبة نجيلة” ومنها إلى زيف ويطا، وتم إغلاق البوابة الحديدية على الطريق ذاته المؤدي إلى مدينة الخليل، وكذلك إغلاق البوابة الحديدية لمدخل بلدة السموع في كلا الاتجاهين. كما أطبقت قوات الاحتلال إغلاق مدخل الخليل الجنوبي المعروف بـ “الحرايق-هجاي” ببوابة حديدية نصبتها سابقاً على الطريق المؤدي من الشارع الالتفافي الإسرائيلي رقم 35 إلى مدينة الخليل.

وفي ظل هذه الأوضاع، يتجه أهالي مدينة الخليل والبلدات المجاورة الى البحث عن طرق بديلة تمكنهم من الحركة داخل مدينة الخليل والقرى المحيطة بها أبرزها طريق بير المحجر - بيت كاحل أو كما يطلق عليه -جسر بيت كاحل- هو المنفذ الغربي الوحيد لمدينة الخليل بعد إغلاق قوات الاحتلال الإسرائيلي لمنفذ فرش الهوى إغلاقاً تاماً. ويقع هذا المنفذ الى الشمال الغربي من مدينة الخليل ويربط المدينة بكافة بلدات وقرى الخط الغربي، هذا بالإضافة إلى انه المنفذ الوحيد الذي يربط مدينة الخليل بمعبر ترقوميا الذي يعتبر الشريان الرئيسي لمنطقة جنوب الضفة الغربية بكاملها وكذلك هو المنفذ الوحيد الذي يربط مدينة الخليل بالخط الشمالي المنفذ الى طحول ومن ثم الى الخط الالتفافي. فيما يلي تفصيل بالحواجز والبوابات العسكرية الإسرائيلية المختلفة التي اقامتها قوات الاحتلال الإسرائيلي على مداخل مدينة الخليل الرئيسية ومداخل القرى والبلدات في محافظة الخليل عامة وكذلك الحواجز والبوابات داخل البلجة القديمة:



إعلانات

قصص نجاح



المنشورات

البرامج

عن أريج

البداية



- البلاستيكية
يوليو 3, 2024
- ما بين
معهد أريج
والهيئات
المحلية
والرسمية
في
محافظة
بيت لحم
وعطوفة
محافظ
- “الجريمة
البيئية في
محافظة
بيت لحم
بمشاركة
عددا من
الأجهزة
الأمنية
ذات
العلاقة
والهيئات
المحلية ف
محافظة
بيت لحم
أبو عليا
يوليو 2, 2024
- يوليو 6, 2024

الجدول رقم 1: الحواجز العسكرية الإسرائيلية على مداخل مدينة الخليل الرئيسية

بوابة عسكرية / مكعبات اسمنتية	مدخل راس الجورة	الشمال
بوابة عسكرية / مكعبات اسمنتية / برج عسكري	جسر حلحول	
بوابة عسكرية / مكعبات اسمنتية / برج عسكري	بيت عينون	الشرق
بوابة عسكرية / مكعبات اسمنتية	جسر بيت كاحل	الغرب
بوابة عسكرية / مكعبات اسمنتية / برج عسكري	الحرايق	الجنوب

الجدول رقم 1: الحواجز العسكرية الإسرائيلية على مداخل مدينة الخليل الرئيسية

1

الحواجز العسكرية الإسرائيلية على مداخل قرى وبلدات الخليل:-

الجدول رقم 2: الحواجز العسكرية الإسرائيلية على مداخل قرى وبلدات الخليل

آخر الأخب



معهد أريج
يعقد اللقاء
التشاورى

معهد
أريج:
بحث سبل

اليوم
العالمي
للتخلص



إعلانات

قصص نجاح



المنشورات

البرامج

عن أريج

البداية

“الجريمة البيئية في محافظة بيت لحم بمشاركة عددا من الأجهزة الأمنية ذات العلاقة والهيئات المحلية ف محافظة بيت لحم	ما بين معهد أريج والهيئات المحلية والرسمية في محافظة بيت لحم وعطوفة محافظ بيت لحم السيد محمد طه أبو عليا	البلاستيكية يوليو 3, 2024
يونيو 6, 2024	يوليو 2, 2024	

آخر الأخب



معهد أريج يعقد اللقاء التشاوري

معهد أريج: بحث سبل

اليوم العالمي للتخلص

بنت بيت اسر	بنت بيت اسر	الشمال
عسكري	بلدة صوريف (المدخل الشمالي الجبعة)	
بوابة عسكرية / مكعبات اسمنتية	مخيم العروب	
بوابة عسكرية / مكعبات اسمنتية / برج عسكري	مدخل حلحول (النبي يونس)	
بوابة عسكرية / مكعبات اسمنتية	مدخل حلحول (الحواور)	الغرب
بوابة عسكرية / مكعبات اسمنتية	بلدة بيت كاحل	
بوابة عسكرية / مكعبات اسمنتية	بلدة ترقوميا	
بوابة عسكرية / مكعبات اسمنتية / برج عسكري	بلدة اذنا	
بوابة عسكرية / مكعبات اسمنتية / برج عسكري	بيت عينون / سعير	الشرق





إعلانات

قصص نجاح



المنشورات

البرامج

عن أريج

البداية



البلاستيكية
3 يوليو 2024

ما بين
معهد أريج
والهيئات
المحلية
والرسمية
في
محافظة
بيت لحم
وعطوفة
محافظ
بيت لحم
السيد
محمد طه
أبو عليا

“الجريمة
البيئية في
محافظة
بيت لحم
بمشاركة
عددا من
الأجهزة
الأمنية
ذات
العلاقة
والهيئات
المحلية ف
محافظة
بيت لحم

6 يونيو 2024

2 يوليو 2024

آخر الأخب



معهد أريج
يعقد اللقاء
التشاورى

معهد
أريج:
بحث سبل

اليوم
العالمي
للتخلص


بوابة عسكرية / مكعبات اسمنتية	بسة بني نعيم	
بوابة عسكرية / مكعبات اسمنتية /برج عسكري	حاجز مدخل بلدة سعير والشيوخ الجنوبي	
بوابة عسكرية / مكعبات اسمنتية	مدخل بلدة الظاهرية	الجنوب
بوابة عسكرية / مكعبات اسمنتية	مدخل دورا	
مكعبات اسمنتية /برج عسكري	مدخل مخيم الفوار	
بوابة عسكرية / مكعبات اسمنتية /برج عسكري	قرية سوسيا	
بوابة عسكرية / مكعبات اسمنتية	بلدة يطا	
بوابة عسكرية / سواتر ترايبية/مكعبات اسمنتية	مدخل خربة قلقس	
بوابة عسكرية / مكعبات اسمنتية	بلدة السموع	

- البلاستيكية
يوليو 3, 2024
- ما بين
معهد أريج
والهيئات
المحلية
والرسمية
في
محافظة
بيت لحم
وعطوفة
محافظ
بيت لحم
السيد
محمد طه
أبو عليا
- “الجريمة
البيئية في
محافظة
بيت لحم
بمشاركة
عددا من
الأجهزة
الأمنية
ذات
العلاقة
والهيئات
المحلية ف
محافظة
بيت لحم
يونيو 6, 2024
- يوليو 2, 2024

سحبات اسمنتية	
مدخل قرية عبد	بوابة عسكرية / مكعبات اسمنتية
حاجز مثلث خرسا	بوابة عسكرية / مكعبات اسمنتية
حاجز معبر وادي الخليل “ميتار”	بوابة عسكرية/ مكعبات اسمنتية/ بوابات تفتيش الالكترونية/ابراج عسكرية

الجدول رقم 2: الحواجز العسكرية الإسرائيلية على مداخل قرى وبلدات الخليل

الحواجز العسكرية الإسرائيلية في البلدة القديمة في مدينة الخليل ومحيط الحرم الابراهيمي-

يبلغ عدد الحواجز العسكرية الإسرائيلية في البلدة القديمة في مدينة الخليل ومحيط الحرم الابراهيمي (78) موزعة بين أبراج عسكرية وبوابات حديدية وقواطع إسمنتية ونقاط تفتيش وبوابات الكترونية وأسلاك شائكة. ويخضع تنقل المواطنين الفلسطينيين من وإلى محافظة الخليل وإلى قلب البلدة القديمة في المدينة تماما لأوامر قوات الاحتلال الإسرائيلي التي تحرس  الحواجز - وللإجراءات التعسفية التي يمارسها جنود الاحتلال على تلك الحواجز

آخر الأخب



معهد أريج
يعقد اللقاء
التشاور



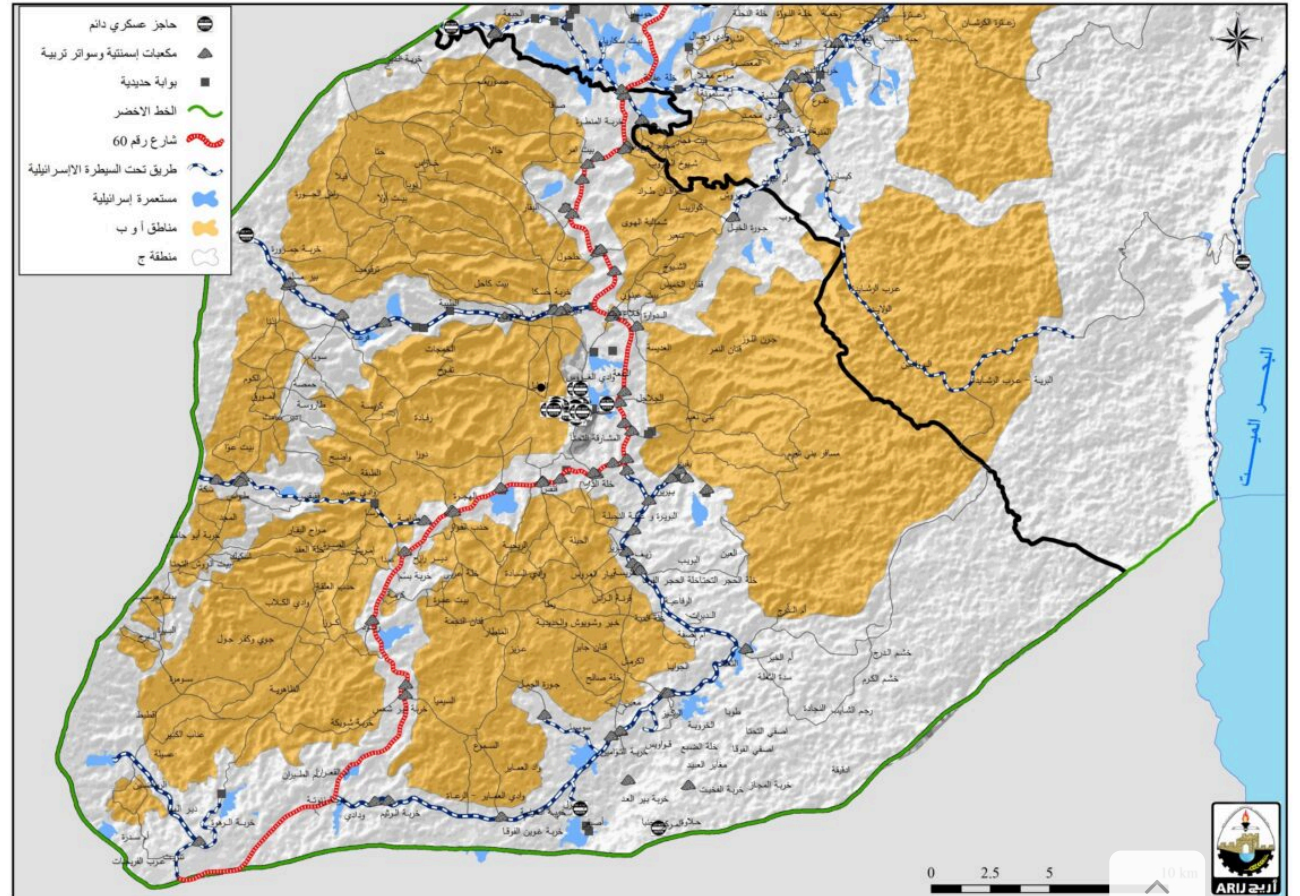
معهد
أريج:
بحث سبل



اليوم
العالمي
للتخلص

- البلاستيكية
يوليو 3, 2024
- ما بين
معهد أريج
والهيئات
المحلية
والرسمية
في
محافظة
بيت لحم
وعطوفة
محافظة
- “الجريمة
البيئية في
محافظة
بيت لحم
بمشاركة
عددا من
الأجهزة
الأمنية
ذات
العلاقة
والهيئات
المحلية ف
محافظة
بيت لحم
أبو عليا
يوليو 2, 2024
- يوليو 6, 2024

العيس في تلك من عدم الأمن وانسداد نيت يتعجب عيسم انيسم بابست استسم
وتخطيط حياتهم اليومية, حيث أن الفلسطينيين الذي يخرج من منزله في الصباح لا يضمن أبداً
مصير وجهته في ظل الحواجز الإسرائيلية والإجراءات المشددة عليها - هل سيصل إلى
وجهته - وإن وصل, فهو لا يعلم المدة الزمنية التي قد تستغرقه للوصول الى وجهته؛ وقد
تستغرق ساعات من السفر والتنقل من حاجز الى اخر هذا بالإضافة الى الإهانة التي يتعرض
لها الفلسطينيون على يد جنود الاحتلال الذي يتحكمون بهذه الحواجز وقد يضطرّ أحيانا
للعودة من حيث أتى بسبب منع جنود الاحتلال عبور المواطنين, أو أن يتم اعتقاله دون سبب.
الخارطة رقم 2



آخر الأخبار



معهد أريج
يعقد اللقاء
التشاوري



معهد
أريج:
بحث سبل



اليوم
العالمي
للتخلص

“الجريمة البيئية في محافظة بيت لحم بمشاركة عددا من الأجهزة الأمنية ذات العلاقة والهيئات المحلية ف محافظة بيت لحم	ما بين معهد أريج والهيئات المحلية والرسمية في محافظة بيت لحم وعطوفة محافظ بيت لحم السيد محمد طه أبو عليا	البلاستيكية يوليو 3, 2024
يوليو 6, 2024	يوليو 2, 2024	

سياسة الاغلاق الاسرائيلية والقانون الدولي

تأتي سياسة الإغلاق الاسرائيلية وإقامة الحواجز العسكرية الإسرائيلية وحرمان الفلسطينيين من حرية الحركة في مناطق الضفة الغربية المحتلة انتهاكا واضحا وصرحا للقوانين والأعراف الدولية والتي منها البند الثالث عشر من الاعلان العالمي لحقوق الانسان المؤرخ في العاشر من شهر كانون الأول من العام 1948 والذي ينص على أن “لكل فرد حرية التنقل واختيار محل إقامته داخل حدود كل دولة”. كما تنافي هذه السياسة الاسرائيلية المعاهدة الدولية الخاصة بالحقوق المدنية والسياسية المؤرخة في السادس عشر من شهر كانون أول من العام 1966 والتي تشدد أيضا على اهمية الحق في حرية الحركة والتنقل من خلال المادة (12)، البند 1 والتي تنص على أن “لكل فرد يوجد على نحو قانوني داخل إقليم دولة ما حق حرية التنقل فيه وحرية اختيار مكان إقامته”. كما ان الحق في حرية الحركة هو ضرورة لتحقيق حقوق اخرى كما جاء العهد الدولي الخاص بالحقوق الاقتصادية والاجتماعية والثقافية المؤرخ في السادس عشر من شهر كانون أول من 1966، منها الحق في التعليم (المادة 13) والحق في العمل (المادة 6)، والحق في ظروف حياتية ملائمة (المادة 11)، والحق في الصحة (المادة 12)، وحقوق اخرى نصت عليها الاتفاقية الدولية للحقوق الاقتصادية، الاجتماعية والثقافية.

نوفمبر 29, 2023 | آخر الأخبار, تقارير خاصة 2023

آخر الأخب



اليوم
العالمي
للتخلص
معهد
أريج:
بحث سبل
معهد أريج
يعقد اللقاء
التشاورى

شارك هذا المنشور، اختر منصتك!

